



Belastingdienst

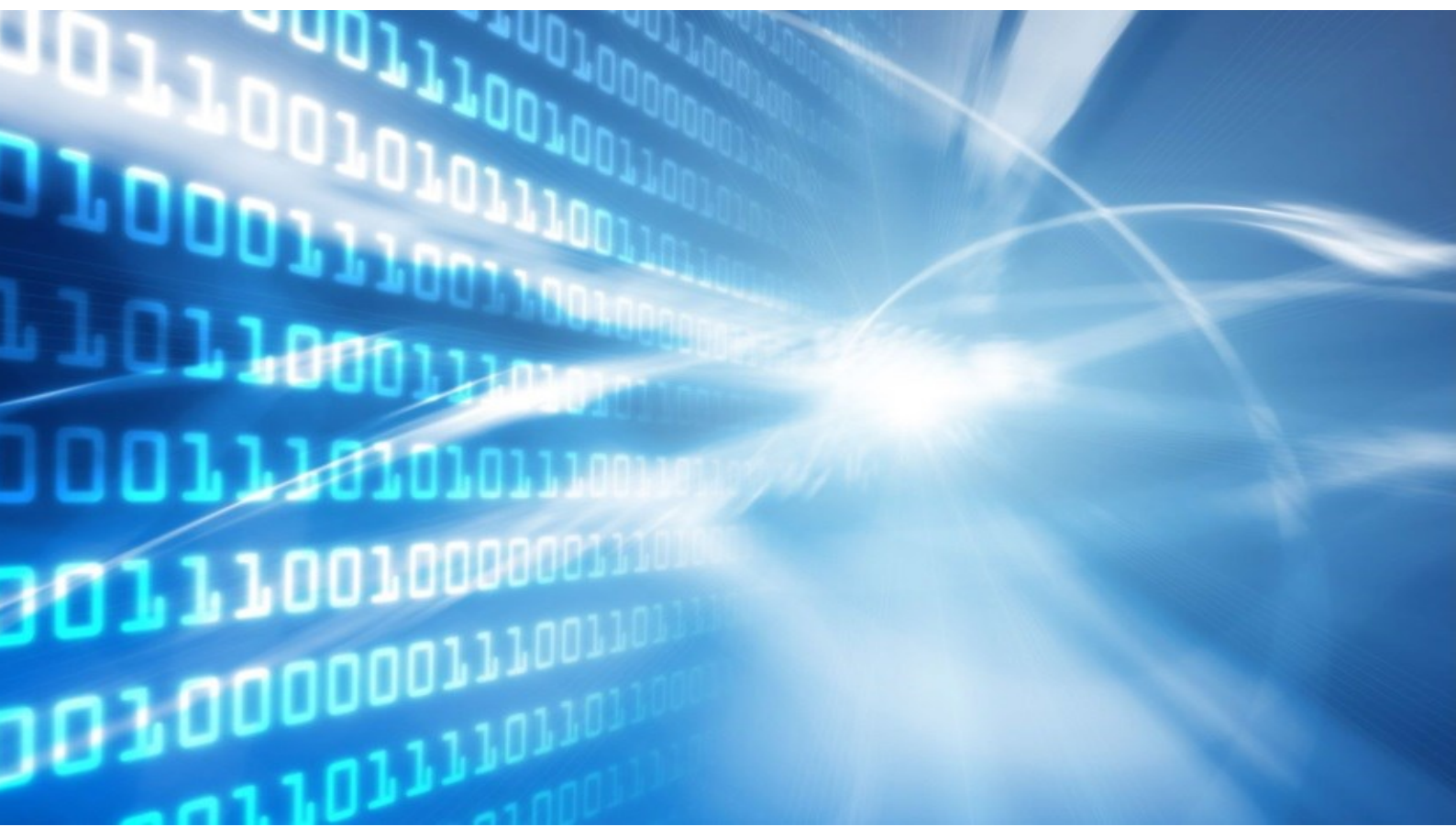
Handleiding

Gegevensaanlevering van Uitbetaalde Bedragen aan Derden

Deel 2 – Berichtspecificatie

Geldig m.i.v. 2024-01-01

Versie 20241101



Inhoudsopgave

1	Inleiding	4
1.1	<i>Leeswijzer</i>	<i>4</i>
1.2	<i>Actuele informatie en ondersteuning</i>	<i>4</i>
2	Aanleveren	5
2.1	<i>Inleiding</i>	<i>5</i>
2.2	<i>Bestanden</i>	<i>5</i>
2.2.1	<i>Bestandseisen</i>	<i>5</i>
2.2.2	<i>Encoding en tekenset</i>	<i>5</i>
2.3	<i>Basisprincipes van de levering</i>	<i>6</i>
2.3.1	<i>Berichtgever en bron</i>	<i>6</i>
2.3.2	<i>Levering</i>	<i>6</i>
2.3.3	<i>Berichten</i>	<i>6</i>
2.3.4	<i>Meldingen</i>	<i>6</i>
2.3.5	<i>Correcties en intrekkingen</i>	<i>6</i>
2.4	<i>Voorbeelden</i>	<i>7</i>
2.5	<i>Verwerking en Logistiek</i>	<i>7</i>
2.5.1	<i>Berichttype</i>	<i>7</i>
2.5.2	<i>Well-formed en valide</i>	<i>7</i>
3	Toelichting berichtspecificatie	8
3.1	<i>Inleiding</i>	<i>8</i>
3.2	<i>Specificatie gegevensgroepen en -elementen</i>	<i>8</i>
3.3	<i>Verwijzingsgroepen</i>	<i>8</i>
3.4	<i>Formaten & domeinen</i>	<i>9</i>
3.4.1	<i>Formaattypen</i>	<i>9</i>
3.4.2	<i>Domein</i>	<i>9</i>
3.4.3	<i>Alfanumeriek formaat</i>	<i>9</i>
3.4.4	<i>Datum/tijd formaat</i>	<i>10</i>
3.4.5	<i>Numeriek formaat</i>	<i>10</i>
3.4.6	<i>Tekst formaat</i>	<i>10</i>
4	Berichtspecificatie	11
4.1	<i>Hoofdgroep UBD (uitbetaalde bedragen aan derden)</i>	<i>11</i>
4.2	<i>Logistieke gegevens</i>	<i>11</i>

4.3 Berichtgever.....12

4.4 Bronbericht13

 4.4.1 Inhoudingsplichtige bron (IHP bron) 14

 4.4.2 Niet inhoudingsplichtige bron (NIHP bron) 15

4.5 Verwijzingsgroepen17

 4.5.1 ADRES 17

 4.5.2 INTREKKING 18

 4.5.3 UITBETALING 19

 4.5.4 ONTVANGER 19

1 Inleiding

1.1 Leeswijzer

De handleiding 'Gegevensaanlevering van uitbetalingen aan derden' bestaat uit de volgende delen:

- Deel 1 - Algemeen: beschrijft de fiscaal-juridische onderwerpen en het proces van aanleveren;
- Deel 2 - Berichtspecificatie: beschrijft de structuur en regels waaraan een aan te leveren bericht moet voldoen;
- Deel 3 - Foutberichten: beschrijft de berichten die naar aanleiding van een ingestuurd bericht kunnen worden teruggestuurd;
- Deel 4 - Voorbeelden: beschrijft voor een aantal specifieke gevallen hoe een bericht er uit zou moeten zien.
- Deel 5 - Structuurdiagram: beschrijft de structuur van de berichtspecificatie in de vorm van een diagram.

U leest nu 'Deel 2 - Berichtspecificatie'.

Let op:

In de handleiding is de berichtspecificatie in Deel 2 leidend. De andere delen zijn volgend en worden consistent gehouden met de berichtspecificatie in Deel 2. Mochten er desondanks toch inconsistenties tussen de delen zitten, kunt u hier een melding van maken, en gaat u uit van de berichtspecificatie in Deel 2.

Wilt u meer weten over hoe u het bericht bij ons kan aanleveren? Raadpleeg dan paragraaf 2.2.1 Bestandseisen.

1.2 Actuele informatie en ondersteuning

Op de website van Ondersteuning Digitaal Berichtenverkeer (ODB) vindt u de meest actuele informatie voor het aanleveren van de gegevens: <https://odb.belastingdienst.nl>.

Voor ondersteuning bij het aanleveren van gegevens of bij het ontwikkelen van aanleversoftware kunt u ook bij ODB terecht. Raadpleeg hiervoor de ODB-website of stuur een e-mail naar servicedesk.odb@belastingdienst.nl.

2 Aanleveren

2.1 Inleiding

In dit hoofdstuk leest u meer over de eisen waaraan uw gegevensaanlevering moet voldoen.

2.2 Bestanden

2.2.1 Bestandseisen

Een databestand moet u ongecomprimeerd en onversleuteld via het portaal of via Digipoort aanleveren.

Een aanlevering via het **gegevensportaal** moet voldoen aan de volgende eisen:

- Een aanlevering moet bestaan uit een databestand in XML-formaat;
- De bestanden in een aanlevering moeten virusvrij zijn. Aanleveringen die een virus bevatten worden niet verwerkt;
- Een databestand mag maximaal 100 MB groot zijn.

Maakt u gebruik van het webformulier op het gegevensportaal? Dan genereert het portaal een bericht dat gelijk voldoet aan de juiste berichtspecificatie. Bij de file upload via het portaal dient het bericht van tevoren te voldoen aan de juiste berichtspecificatie. Anders wordt deze afgekeurd. Meer over het portaal leest u in het document 'Gebruiksaanwijzing gegevensportaal UBD'.

Een aanlevering via **Digipoort** moet voldoen aan de volgende eisen:

- Een aanlevering moet bestaan uit een databestand in XML-formaat;
- De bestanden in een aanlevering moeten virusvrij zijn. Aanleveringen die een virus bevatten worden niet verwerkt;
- Een databestand mag maximaal 15 MiB groot zijn.

Let op:

Meer over de aanlevering en verwerkingsverslag via Digipoort is te vinden in de volgende documenten.

- "Generiek Dialoogmodel aanleveren via Digipoort WUS voor bedrijven"
- "Generiek Dialoogmodel ophalen via Digipoort WUS voor bedrijven"

Informatie specifiek over Digipoort vindt u op de website van Logius (www.logius.nl). Wilt u meer weten over hoe u het bericht bij ons kan aanleveren?

Raadpleeg dan ook het dialoogmodel op de ODB-website.

2.2.2 Encoding en tekenset

Voor het databestand moet u gebruikmaken van:

- encoding volgens Unicode Transformation Format-8 (UTF-8, beschreven in ISO/IEC 10646-1/UTF-8);
- repertoire (beperking) volgens de Multilingual European Subset-1 (MES-1, beschreven in norm CWA 13873:2000).

Bij de toepassing van XML is het gebruik van de volgende tekens in een bericht niet toegestaan:

- & (ampersand);
- < (less than).

Als u deze tekens toch gebruikt moet u hiervoor de volgende schrijfwijze toepassen:

- & voor het teken & (ampersand);
- < voor het teken < (less than)

2.3 Basisprincipes van de levering

2.3.1 Berichtgever en bron

In elke levering geeft u mee wie de levering aanlevert (de berichtgever) en wie de formele eigenaar (de bron) van de gegevens uit het bericht is. Een levering kan berichten van meerdere bronnen bevatten.

2.3.2 Levering

Elke levering moet per berichtgever een uniek leveringsID bevatten waarmee de levering van een berichtgever uniek geïdentificeerd kan worden.

Als een berichtgever een tweede levering aanlevert met hetzelfde leveringsID, zal maar één van de leveringen worden verwerkt. Bij de verwerking van de tweede levering ontvangt de berichtgever een foutmelding, zoals gespecificeerd bij gegevenselement LeveringsID in paragraaf 4.2 Logistieke gegevens. De Belastingdienst verwerkt berichten niet altijd in volgorde van aanlevering, zodat in dergelijke gevallen ook niet te voorspellen is welke van de 2 berichten verwerkt en welke afgekeurd wordt.

2.3.3 Berichten

Een levering kan berichten van meerdere bronnen bevatten. Per bron maakt de berichtgever een bericht aan. Een levering bevat dus één of meerdere berichten.

2.3.4 Meldingen

Met een melding kunt u een bepaald aantal gegevens verstrekken over één uitbetaling. Een bericht kan één of meer meldingen bevatten. Het gaat om opvoeringen en/of intrekkingen. Opvoeringen en intrekkingen kunt u met één bericht aanleveren.

Elke initiële uitbetalingsmelding moet een uniek meldingsID krijgen over al uw leveringen heen.

U mag meerdere uitbetalingen, gedaan in hetzelfde belastingjaar en aan dezelfde persoon, ook samenvoegen tot één melding. U levert de gesaldeerde bedragen als één totaalbedrag in de melding aan. Als uitbetalingsdatum gebruikt u de datum van de laatste betaling, of laatste dag van het betreffende belastingjaar.

2.3.5 Correcties en intrekkingen

Een melding gaat over een opvoer of intrekking. Opvoeringen en intrekkingen kunt u met één bericht aanleveren.

Correcties en aanvullingen op eerder aangeleverde meldingen kunt u doen door de complete nieuwe situatie van die melding aan ons door te geven, net zoals u zou doen bij een opvoer.

Een aangeleverde uitbetalingsmelding in de gegevensgroep opvoerofwijziging, met een reeds bij de Belastingdienst bekend meldingsID, wordt als een correctie behandeld. Een aangeleverde uitbetalingsmelding in de gegevensgroep intrekking, met een reeds bij de Belastingdienst bekend meldingsID, wordt als een intrekking behandeld. Bij meerdere aanleveringen met hetzelfde meldingsID bepaalt het meest recente aanmaakmoment de actuele stand van de uitbetalingsmelding.

Let op:

U kunt alleen individuele meldingen intrekken. Een gehele levering of bericht kunt u alleen intrekken door alle meldingen aanwezig in het betreffende bericht in te trekken.

2.4 Voorbeelden

In "Deel 4 Voorbeelden" staan de voorbeelden uitgewerkt.

2.5 Verwerking en Logistiek

2.5.1 Berichttype

Om de logistieke verwerking van de meldingen te sturen is alleen het volgende berichttype onderkend: UBD

De bestandsnaam van het databestand moet u aan de hand van het berichttype als volgt samenstellen.

<berichttype>_<berichtgeverID>_<leveringsID>.xml
UBD_<berichtgeverID>_<leveringsID>.xml

Let op:

De placeholder <berichtgeverID> moet vervangen worden met de daadwerkelijke ID van de berichtgever die de aanlevering doet. Deze ID komt overeen met de waarde behorende bij een van de volgende elementen: LHNrBerichtgever, RSINBerichtgever of BSNBerichtgever.

2.5.2 Well-formed en valide

Het bericht moet een well-formed en valide XML-bericht zijn. Om te controleren of het bericht valide is, kunt u gebruikmaken van de laatste versie van de XSD die hoort bij het berichttype waarover u aanlevert.

De laatste versie van de XSD is gepubliceerd op de ODB-website: <https://odb.belastingdienst.nl/>

3 Toelichting berichtspecificatie

3.1 Inleiding

In dit hoofdstuk is beschreven hoe de berichtspecificatie is opgezet.

3.2 Specificatie gegevensgroepen en -elementen

Een XML-bestand bevat met een naam aangeduide gegevens. We noemen die in deze beschrijving gegevenselementen, of kortweg elementen (bijvoorbeeld naam, berichtID enzovoort). In XML zijn gegevenselementen vaak in groepen gebundeld en met één gezamenlijke naam aangeduid. Dergelijke samenstellingen van gegevenselementen noemen we in deze beschrijving gegevensgroepen of kortweg groepen (bijvoorbeeld de groep melding, met daarbinnen de elementen intrekking en opvoerofwijziging). Een gegevensgroep kan behalve gegevenselementen ook andere gegevensgroepen bevatten waardoor een gelaagde structuur ontstaat. Gevenselementen of -groepen worden volgens de onderstaande structuur beschreven.

Gevenselement/ Gegevensgroep	De naam van het element of groep
Xpath (XML)	Het pad in het databestand naar dit element.
Omschrijving	Een omschrijving van het element of groep.
Conditie	Voorwaarden waar de inhoud van het element aan moet voldoen.
Toelichting	Extra toelichting.
Kardinaliteit	Geeft aan hoe vaak een element of groep in de bovenliggende groep kan voorkomen. 1..1 betekent dat het element verplicht is en niet meer dan 1 keer mag voorkomen. 0..n betekent dat het element optioneel is en onbeperkt mag voorkomen.
Formaat	Alleen bij het formaat waar de gegevens aan moeten voldoen. Zie paragraaf 3.4.
Domein	Als er een beperking is op het waardebereik van een element is dit in het domein beschreven. Zie paragraaf 3.4.2.

De volgorde van de gegevensgroepen en gegevenselementen zoals in de berichtspecificatie is opgenomen, kan met het XSD gecontroleerd worden. Als hiervan is afgeweken, wordt het bericht afgekeurd.

Bij de implementatie is ervoor gekozen dat de volgorde van de elementen ertoe doet.

Let op:

In condities wordt door middel van blokhaken weergegeven op welke manier de conditie wordt gecontroleerd. **[XSD]** betekent dat de conditie al bij de technische controles wordt gevalideerd. **[CHOICE]** is een verbijzondering van **[XSD]** en betekent dat alleen 1 uit N voorgedefinieerde keuzes van elementen mag voorkomen in de XML. Als de levering niet aan het XSD voldoet wordt deze in zijn geheel afgekeurd. U krijgt dan een foutbericht waarin de fout is beschreven.

Naast deze technische controles, zijn er ook controles die gedaan worden in het back-office systeem van de Belastingdienst. Dat zijn controles die systeemtechnisch kunnen leiden tot een Fatale fout **[F]**, Correctieverzoek **[C]**, Signalering **[S]**, of niet afgedwongen door systemen puur dienen als een Aanwijzing **[A]**. De definitie van elke type controle (F, C, S, A) is terug te vinden in **Deel 3** van de handleiding.

3.3 Verwijzingsgroepen

Een verwijzingsgroep is een gegevensgroep die in meerdere gegevensgroepen wordt gebruikt. In het hoofdstuk 'Berichtspecificatie' worden de verwijzingsgroepen maar één keer gespecificeerd. De naam van een verwijzingsgroep bestaat volledig uit hoofdletters.

Een gegevensgroep die is gedefinieerd met een verwijzingsgroep noemen we een gegevensverwijzingsgroep. De naam van een gegevensverwijzingsgroep hoeft daarbij niet gelijk te zijn aan de naam van een verwijzingsgroep. Bij elke verwijzingsgroep zijn de gegevensverwijzingsgroepen opgenomen waar deze zijn gebruikt.

3.4 Formaten & domeinen

3.4.1 *Formaattypen*

Elk gegevenselement heeft in de berichtspecificatie één formaat waarmee is aangegeven welke regels er gelden voor de geldigheid van de mogelijke waarden van het gegevenselement. Elk formaat heeft daarbij één van de volgende formaattypen.

- alfanumeriek
- datum/tijd
- numeriek
- tekst

Het formaattype beschrijft de basisregels van geldige waarden van het gegevenselement. Naast het formaattype bestaat een formaat uit aanvullende waardebeperkende regels (bijvoorbeeld lengte).

Om het formaat niet iedere keer opnieuw volledig uit te schrijven wordt er in de berichtspecificatie een formaatnotatie gehanteerd, die hieronder per formaattype is toegelicht.

3.4.2 *Domein*

Een gegevenselement kan naast een formaat een domein hebben. Het domein beschrijft welke extra waardebeperkende regels er boven de formaatregels voor het gegevenselement gelden.

3.4.3 *Alfanumeriek formaat*

Een alfanumeriek gegevenselement is aangeduid met formaattype notatie 'an'.

Een alfanumeriek formaattype kan worden gebruikt voor een gegevenselement met als waarde een reeks tekens zonder opmaak én zonder witruimte.

Hoewel er (nog) geen regels gelden over het gebruik van witruimte en opmaak voor de waarde van alfanumerieke gegevenselementen, is het advies de volgende regels wel toe te passen:

- Geen tab of regeleinde
- Geen voor en -naloopspaties
- Geen elementwaarde die uit één spatie bestaat. Dit wordt namelijk als een voorloopspatie gezien, wat niet is toegestaan
- Geen reeks spaties; dus tussen niet-spatietekens is maximaal één spatie toegestaan.

Aan elk alfanumeriek formaat wordt altijd een van de volgende 2 lengte beperkende regels toegevoegd.

- Het element moet exact uit een aantal tekens bestaan. Hiervoor wordt formaatnotatie 'anx' gebruikt waarbij de x staat voor het aantal tekens.
Bijvoorbeeld: 'an4' betekent dat het gegevenselement uit precies 4 willekeurige tekens moet bestaan.
- Het element moet minimaal uit y en maximaal uit z tekens bestaan.

Hiervoor wordt formaatnotatie any..z gebruikte waarbij y staat voor het minimaal aantal tekens en z staat voor het maximaal aantal tekens.

Bijvoorbeeld: 'an1..4' betekent dat gegevenselement uit minimaal 1 en maximaal 4 tekens mag bevatten.

Let op:

Als er binnen een alfanumeriek gegevenselement opmaaktekens, tabs of spaties worden gebruikt, tellen deze mee in de lengte.

3.4.4 Datum/tijd formaat

Een datum/tijd gegevenselement wordt aangeduid met een van de volgende formaattypes notaties:

- JJJJ-MM-DD (datum)
- JJJJ-MM-DDThh:mm:ss (tijd)

Waarbij JJJJ staat voor het jaar in 4 cijfers, MM voor de maand in twee cijfers, en DD voor de dag in twee cijfers. Bij het element tijd gaan we uit van een 24-uursnotatie.

3.4.5 Numeriek formaat

Een numeriek gegevenselement is aangeduid met formaattype notatie 'n'.

Een numeriek formaat wordt gebruikt als de waarde van een gegevenselement een geheel getal is. Met een gegevenselement dat een numeriek formaat heeft, kan gerekend worden.

Als extra formaatregels kunnen waardebeperkende regels worden toegevoegd.

Het cijfer achter de 'n' geeft de begrenzingen van de numerieke waarde weer. Zo betekent 'n4' dat het element numeriek is en minimaal de waarde '-9999' en maximaal de waarde '9999' kan bevatten.

Extra beperkende regels op het bereik worden gespecificeerd met een domein. Een gegevenselement met formaat 'n4' en domein '> 0' geeft aan dat de waarde minimaal '1' en maximaal '9999' kan bevatten.

Negatieve waarden van numerieke gegevenselementen hebben een minteken op de eerste positie. Waarde 0 is geen negatieve waarde en mag geen '-' teken hebben.

Als alleen positieve of negatieve numerieke waarden zijn toegestaan, wordt dit met een domeinspecificatie aangegeven.

De waarden van numerieke gegevenselementen mogen geen voorloophnullen bevatten. Dus waarde '0100' is geen geldige waarde bij formaat 'n4'.

3.4.6 Tekst formaat

Een tekst gegevenselement is aangeduid met formaattype notatie 'txt'.

Een tekst formaattype kan worden gebruikt voor een gegevenselement waarbij met als waarde een reeks tekens met opmaak én witruimte.

4 Berichtspecificatie

4.1 Hoofdgroep UBD (uitbetaalde bedragen aan derden)

Gegevengroep	UBD
Xpath (XML)	UBD
Conditie voor de hele gegevensgroep	[F-0007] Levering kan niet worden verwerkt.
Namespace	[XSD] http://xml.belastingdienst.nl/schemas/UBD/DELIVERY/1.0
Attribute	[XSD] name="version" type="xs:string" use="required" fixed="1.0"
Toelichting voor de hele gegevensgroep	Aanduiding van dit berichtschema volgens de handleiding Gegevensaanlevering van Uitbetalingen aan Derden.
Kardinaliteit	[XSD] 1..1

4.2 Logistieke gegevens

Gegevenselement	berichttype
Xpath (XML)	UBD/berichttype
Omschrijving	Context van het aangeleverde bericht.
Conditie	
Toelichting	Als dit veld niet of niet juist is gevuld, kunnen we uw bericht niet accepteren/verwerken en ontvangt u een foutbericht.
Kardinaliteit	[XSD] 1..1
Formaat	[XSD] an3
Domein	[XSD] UBD

Gegevenselement	aanmaakmoment
Xpath (XML)	UBD/aanmaakmoment
Omschrijving	De datum en tijd waarop het bericht is aangemaakt.
Conditie	[F-0001] Datum van aanmaakmoment mag niet in de toekomst liggen ten opzichte van het moment van indienen.
Toelichting	Het aanmaakmoment is van belang voor de verwerking en bepaling van een geldige situatie van een melding. Let op: De volgorde van eventuele correcties bepalen we door het meegeleverde aanmaakmoment. Zorg er daarom voor dat de volgorde van aanmaken van de berichten overeenkomt met de volgorde van de daarin vermelde aanmaakmomenten. Het bericht met het meest recente aanmaakmoment geeft de geldige situatie weer ongeacht de volgorde van aanleveren.
Kardinaliteit	[XSD] 1..1
Formaat	[XSD] xs:dateTime

Gegevenselement	LeveringsID
Xpath (XML)	UBD/LeveringsID
Omschrijving	LeveringsID dat de berichtgever toekent aan het bericht om het te kunnen identificeren.
Conditie	[F-0002] LeveringsID moet uniek zijn voor de berichtgever.
Toelichting	U moet elke levering voorzien van een leveringsID volgens uw eigen systematiek. Elke levering die wij van u ontvangen geeft u dus een unieke identificatie. Dit nummer gebruiken we onderling in de communicatie over de levering. Als dit veld niet of niet juist is gevuld, kunnen we uw levering niet accepteren/verwerken en ontvangt u een foutbericht.
Kardinaliteit	[XSD] 1..1
Formaat	[XSD] an1..32
Domein	[XSD] Alleen tekens A-Z, a-z, 0-9

Gegevenselement	relNr
Xpath (XML)	UBD/relNr
Omschrijving	Het (relatie)nummer waaronder de softwareontwikkelaar als abonnee bekend is bij de Belastingdienst.
Conditie	[XSD] Het relNr moet voldoen aan patroon 'SWOxxxxx', waarbij 'x' een numeriek teken is.
Toelichting	Het relatienummer ontvangt u van de Belastingdienst, team Ondersteuning Softwareontwikkelaars (OSWO).
Kardinaliteit	[XSD] 1..1
Formaat	[XSD] an8

Gegevens-element	naamSwPakket
Xpath (XML)	UBD/naamSwPakket
Omschrijving	De door de ontwikkelaar toegekende naam van het softwarepakket dat de berichtgever van de levering heeft gebruikt voor het maken van de levering.
Conditie	-
Toelichting	Informatie over de gebruikte programmatuur (naamSwPakket, versieSwPakket) en het relatienummer (relNr) maken het mogelijk om communicatie tussen Belastingdienst/OSWO en de ontwikkelaar snel en efficiënt te laten plaatsvinden. In bepaalde gevallen (bijvoorbeeld productieverstoringen) kan dit leiden tot een structurele oplossing van problemen.
Kardinaliteit	[XSD] 1..1
Formaat	[XSD] an1..27

Gegevens-element	versieSwPakket
Xpath (XML)	UBD/versieSwPakket
Omschrijving	Het door de ontwikkelaar toegekende versienummer van het softwarepakket dat de berichtgever van de levering heeft gebruikt voor het maken van de levering.
Conditie	-
Toelichting	Informatie over de gebruikte programmatuur (naamSwPakket, versieSwPakket) en het relatienummer (relNr) maken het mogelijk om communicatie tussen Belastingdienst/OSWO en de ontwikkelaar snel en efficiënt te laten plaatsvinden. In bepaalde gevallen (bijvoorbeeld productieverstoringen) kan dit leiden tot een structurele oplossing van problemen.
Kardinaliteit	[XSD] 1..1
Formaat	[XSD] an1..27

4.3 Berichtgever

Gegevensgroep	berichtgever
Xpath (XML)	UBD/berichtgever
Conditie voor de hele gegevensgroep	[XSD][CHOICE] Een van LHnrBerichtgever, RSINBerichtgever of BSNBerichtgever moet gevuld zijn.
Toelichting voor de hele gegevensgroep	Voor het aanleveren van gegevens onderscheiden we bronnen en berichtgevers. Een bron is de formele eigenaar van de gegevens en verplicht tot de gegevensaanlevering. Een berichtgever is de organisatie die de feitelijke aanlevering verzorgt namens de bron. Bron kan dezelfde partij zijn als berichtgever.
Kardinaliteit	[XSD] 1..1

Gegevens-element	naamBerichtgever
Xpath (XML)	UBD/berichtgever/naamBerichtgever
Omschrijving	Naam van de berichtgever.
Conditie	-
Toelichting	Gebruik de officiële naam. Bijvoorbeeld zoals u bekend staat bij de kamer van koophandel of bij de Belastingdienst
Kardinaliteit	[XSD] 1..1
Formaat	[XSD] an1..200

Gegevens-element	LHnrBerichtgever
Xpath (XML)	UBD/berichtgever/LHnrBerichtgever
Omschrijving	Het loonheffingsnummer waaronder de berichtgever bij de Belastingdienst bekend staat.
Conditie	[A-0001] Gebruik altijd LHnrBerichtgever (loonheffingsnummer) als de berichtgever deze heeft. [S-0001] LHnrBerichtgever moet een valide loonheffingsnummer zijn, cq. het RSIN-deel moet voldoen aan de 11-proef.
Toelichting	-
Kardinaliteit	[XSD] 1..1
Formaat	[XSD] an12
Domein	[XSD] 9 cijfers + L + subnummer van 2 cijfers.

Gegevens-element	RSINBerichtgever
Xpath (XML)	UBD/berichtgever/RSINBerichtgever
Omschrijving	Het RSIN waaronder de berichtgever bij de Belastingdienst bekend staat.
Conditie	[A-0002] RSINBerichtgever alleen gebruiken als de berichtgever een Niet Natuurlijke Persoon is en als de bron geen loonheffingsnummer heeft. [S-0002] RSINBerichtgever moet voldoen aan de 11-proef.
Toelichting	-
Kardinaliteit	[XSD] 1..1
Formaat	[XSD] an9
Domein	[XSD] Alleen tekens 0-9

Gegevenselement	BSN Berichtgever
Xpath (XML)	UBD/berichtgever/BSN Berichtgever
Omschrijving	Het BSN waaronder de berichtgever bij de Belastingdienst bekend staat.
Conditie	[A-0003] BSN Berichtgever alleen gebruiken als de berichtgever een natuurlijk persoon is. [S-0003] BSN Berichtgever moet voldoen aan de 11-proef.
Toelichting	-
Kardinaliteit	[XSD] 1..1
Formaat	[XSD] an9
Domein	[XSD] Alleen tekens 0-9

4.4 Bronbericht

Gegevengroep	bronbericht
Xpath (XML)	UBD/bronbericht
Conditie voor de hele gegevensgroep	[XSD][CHOICE] bronbericht moet IHPbron óf NIHPbron bevatten. [F-0008] Bericht kan niet worden verwerkt.
Toelichting voor de hele gegevensgroep	Voor het aanleveren van gegevens onderscheiden we bronnen en berichtgevers. Een bron is de formele eigenaar van de gegevens en verplicht tot de gegevensaanlevering. Een berichtgever is de organisatie die de feitelijke aanlevering verzorgt namens de bron.
Kardinaliteit	[XSD] 1..n

Gegevenselement	naamBron
Xpath (XML)	UBD/bronbericht/naamBron
Omschrijving	Naam van de uitbetalende partij / bron, waarbij de naam een juridische naam van een Niet-Natuurlijke Persoon is of een achternaam van een Natuurlijke Persoon.
Conditie	-
Toelichting	
Kardinaliteit	[XSD] 1..1
Formaat	[XSD] an1..200

Gegevenselement	geboorteOprichtingsdatum
Xpath (XML)	UBD/bronbericht/geboorteOprichtingsdatum
Omschrijving	Datum van oprichting van de uitbetalende partij. In het geval van een natuurlijk persoon vult u hier de geboortedatum in.
Conditie	-
Toelichting	
Kardinaliteit	[XSD] 0..1
Formaat	[XSD] xs:date

Gegevengroep	adresBron
Xpath (XML)	UBD/bronbericht/adresBron
Verwijzingsgroep	ADRES
Conditie voor de hele gegevensgroep	
Toelichting voor de hele gegevensgroep	Het adres van de bron
Kardinaliteit	[XSD] 1..1

4.4.1 Inhoudingsplichtige bron (IHP bron)

Gegevensgroep	IHPbron
Xpath (XML)	UBD/bronbericht/IHPbron
Conditie voor de hele gegevensgroep	
Toelichting voor de hele gegevensgroep	Voor de aanlevering is van belang of de bron inhoudingsplichtig is. Voor een inhoudingsplichtige bron gebruikt u IHP bron
Kardinaliteit	[XSD] 1..1

Gegevensgroep	LHnrBron
Xpath (XML)	UBD/bronbericht/IHPbron/LHnrBron
Omschrijving	Loonheffingsnummer
Conditie	[F-0003] De eerste 9 cijfers (cq. het RSIN-deel) van LHnrBron moet voldoen aan de 11-proef. [S-0005] De combinatie LHnrBron, naamBron en adresBron moet bestaan. [A-0005] Gebruik altijd LHnrBron (loonheffingsnummer) als de bron deze heeft.
Toelichting	-
Kardinaliteit	[XSD] 1..1
Formaat	[XSD] an12
Domein	[XSD] 9 cijfers + L + subnummer van 2 cijfers

4.4.1.1 Uitbetalingsmeldingen bij IHPbron

Gegevensgroep	Uitbetalingsmelding
Xpath (XML)	UBD/bronbericht/IHPbron/uitbetalingsmelding
Conditie voor de hele gegevensgroep	[XSD][CHOICE] uitbetalingsmelding moet of één intrekking of één opvoerofwijziging bevatten. [C-0010] Melding kan niet worden verwerkt.
Toelichting voor de hele gegevensgroep	-
Kardinaliteit	[XSD] 1..n

Gegevensgroep	intrekking
Xpath (XML)	UBD/bronbericht/IHPbron/uitbetalingsmelding/intrekking
Conditie	
Verwijzigingsgroep	INTREKKING
Toelichting	U geeft hiermee aan dat u een eerder aangeleverde melding ongedaan wilt maken.
Kardinaliteit	[XSD] 1..1

Gegevensgroep	opvoerofwijziging
Xpath (XML)	UBD/bronbericht/IHPbron/uitbetalingsmelding/opvoerofwijziging
Conditie voor de hele gegevensgroep	
Toelichting voor de hele gegevensgroep	U geeft hiermee aan dat u een nieuwe melding wilt doen of een eerder aangeleverde melding wilt corrigeren.
Kardinaliteit	[XSD] 1..1

Gegevensgroep	meldingsID
Xpath (XML)	UBD/bronbericht/IHPbron/uitbetalingsmelding/opvoerofwijziging/meldingsID
Omschrijving	Uniek ID van de uitbetaling om deze te kunnen identificeren over al uw leveringen heen. Gebruik bijvoorbeeld de datum en (gedeelte van) de naam aangevuld met een volgnummer. Of gebruik bij dit element een UUID zonder min-tekens.
Conditie	[C-0001] MeldingsID moet uniek zijn in dit bericht.
Toelichting	Wilt u deze uitbetaling in een latere levering intrekken of corrigeren? Dan gebruikt u dit ID om de betaling te identificeren.
Kardinaliteit	[XSD] 1..1
Formaat	[XSD] an1..32

Gegevensgroep	uitbetaling
Xpath (XML)	UBD/bronbericht/IHPbron/uitbetalingsmelding/opvoerofwijziging/uitbetaling
Conditie	
Verwijzigingsgroep	UITBETALING
Toelichting	
Kardinaliteit	[XSD] 1..1

Gegevengroep	ontvanger
Xpath (XML)	UBD/bronbericht/IHPbron/uitbetalingsmelding/opvoerofwijziging/ontvanger
Conditie	
Verwijzigingsgroep	ONTVANGER
Toelichting	De natuurlijke persoon die de uitbetaling heeft ontvangen
Kardinaliteit	[XSD] 1..1

Gegevenselement	bsn
Xpath (XML)	UBD/bronbericht/IHPbron/uitbetalingsmelding/opvoerofwijziging/bsn
Omschrijving	Een door een Nederlandse gemeente aan een natuurlijk persoon toegekend uniek persoonsnummer voor de communicatie tussen burger en overheid. Element bsn is verplicht bij een inhoudingsplichtige bron (IHPbron).
Conditie	[C-0002] BSN moet voldoen aan de 11-proef. [C-0003] BSN moet valide zijn. [C-0004] De combinatie van BSN, geboortedatum en achternaam moet bestaan.
Toelichting	De 11-proef voor BSN's houdt in dat de som van de eerste 8 cijfers – vermenigvuldigd met van links naar rechts de gewichten 9, 8, 7, 6, 5, 4, 3 en 2 – bij deling door 11 een rest oplevert gelijk aan het laatste cijfer. Zo voldoet BSN 129598938 aan de 11-proef omdat $1 \times 9 + 2 \times 8 + 9 \times 7 + 5 \times 6 + 9 \times 5 + 8 \times 4 + 9 \times 3 + 3 \times 2$ gedeeld door 11 de uitkomst 20 rest 8 heeft. Het restgetal is gelijk aan het laatste cijfer van het BSN. Een valide bsn is een bsn dat voorkomt in de Basisregistratie Personen (BRP).
Kardinaliteit	[XSD] 1..1
Formaat	[XSD] an9
Domein	[XSD] alleen tekens 0-9

4.4.2 Niet inhoudingsplichtige bron (NIHP bron)

Gegevengroep	NIHPbron
Xpath (XML)	UBD/bronbericht/NIHPbron
Conditie voor de hele gegevensgroep	[XSD][CHOICE] Eén van RSINBron of BSNBron moet gevuld zijn.
Toelichting voor de hele gegevensgroep	Voor de aanlevering is van belang of de bron inhoudingsplichtig is. Voor een niet inhoudingsplichtige bron gebruikt u NIHP bron.
Kardinaliteit	[XSD] 1..1

Gegevenselement	RSINBron
Xpath (XML)	UBD/bronbericht/NIHPbron/RSINBron
Omschrijving	Het RSIN waaronder de bron bij de Belastingdienst bekend staat.
Conditie	[A-0006] RSINBron alleen gebruiken als de bron een Niet Natuurlijke Persoon is en als de bron geen loonheffingennummer heeft. [F-0004] RSINBron moet voldoen aan de 11-proef. [S-0006] De combinatie RSINBron, naamBron en adresBron moet bestaan.
Toelichting	-
Kardinaliteit	[XSD] 1..1
Formaat	[XSD] an9
Domein	[XSD] Alleen tekens 0-9

Gegevenselement	BSNBron
Xpath (XML)	UBD/bronbericht/NIHPbron/BSNBron
Omschrijving	Het nummer waaronder de bron bij de Belastingdienst bekend staat.
Conditie	[A-0007] BSNBron alleen gebruiken als de bron een natuurlijk persoon is. [F-0005] BSNBron moet voldoen aan de 11-proef. [S-0007] De combinatie BSNBron, naamBron en adresBron moet bestaan.
Toelichting	-
Kardinaliteit	[XSD] 1..1
Formaat	[XSD] an9
Domein	[XSD] Alleen tekens 0-9

4.4.2.1 Uitbetalingsmeldingen bij NIHPbron

Gegevensgroep	Uitbetalingsmelding
Xpath (XML)	UBD/bronbericht/NIHPbron/uitbetalingsmelding
Conditie voor de hele gegevensgroep	[XSD][CHOICE] uitbetalingsmelding moet of één intrekking of één opvoerofwijziging bevatten. [C-0010] Melding kan niet worden verwerkt.
Toelichting voor de hele gegevensgroep	-
Kardinaliteit	[XSD] 1..n

Gegevensgroep	intrekking
Xpath (XML)	UBD/bronbericht/NIHPbron/uitbetalingsmelding/intrekking
Conditie	
Verwijzigingsgroep	INTREKKING
Toelichting	U geeft hiermee aan dat u een eerder aangeleverde melding ongedaan wilt maken.
Kardinaliteit	[XSD] 1..1

Gegevensgroep	opvoerofwijziging
Xpath (XML)	UBD/bronbericht/NIHPbron/uitbetalingsmelding/opvoerofwijziging
Conditie voor de hele gegevensgroep	
Toelichting voor de hele gegevensgroep	U geeft hiermee aan dat u een nieuwe melding wilt doen of een eerder aangeleverde melding wilt corrigeren.
Kardinaliteit	[XSD] 1..1

Gegevenselement	meldingsID
Xpath (XML)	UBD/bronbericht/NIHPbron/uitbetalingsmelding/opvoerofwijziging/meldingsID
Omschrijving	Uniek ID van de uitbetaling om deze te kunnen identificeren over al uw leveringen heen. Gebruik bijvoorbeeld de datum en (gedeelte van) de naam aangevuld met een volgnummer. Of gebruik bij dit element een UUID zonder min-tekens.
Conditie	[C-0001] MeldingsID moet uniek zijn in dit bericht.
Toelichting	Wilt u deze uitbetaling in een latere levering intrekken of corrigeren? Dan gebruikt u dit ID om de betaling te identificeren.
Kardinaliteit	[XSD] 1..1
Formaat	[XSD] an1..32

Gegevensgroep	uitbetaling
Xpath (XML)	UBD/bronbericht/NIHPbron/uitbetalingsmelding/opvoerofwijziging/uitbetaling
Conditie	
Verwijzigingsgroep	UITBETALING
Toelichting	
Kardinaliteit	[XSD] 1..1

Gegevensgroep	ontvanger
Xpath (XML)	UBD/bronbericht/NIHPbron/uitbetalingsmelding/opvoerofwijziging/ontvanger
Conditie	
Verwijzigingsgroep	ONTVANGER
Toelichting	De natuurlijke persoon die de uitbetaling heeft ontvangen
Kardinaliteit	[XSD] 1..1

Gegevenselement	IBAN
Xpath (XML)	UBD/bronbericht/NIHPbron/uitbetalingsmelding/opvoerofwijziging/IBAN
Omschrijving	Rekeningnummer waarop de uitbetaling is gedaan.
Conditie	
Toelichting	Het element IBAN kan alleen worden meegeleverd bij een niet inhoudingsplichtige bron (NIHPbron)
Kardinaliteit	[XSD] 0..1
Formaat	[XSD] an1..50

4.5 Verwijzingsgroepen

4.5.1 ADRES

Verwijzingsgroep	ADRES
Xpath (XML)	<ADRES>
Conditie voor de hele gegevensgroep	[XSD][CHOICE] <ADRES> moet adresvast óf adresvrij bevatten.
Toelichting voor de hele gegevensgroep	Bij Nederlandse adressen gebruikt u altijd adresvast.

4.5.1.1 Adresvast

Gegevensgroep	adresvast
Xpath (XML)	<ADRES>/adresvast
Conditie voor de hele gegevensgroep	-
Toelichting voor de hele gegevensgroep	-
Kardinaliteit	[XSD] 1..1

Gegevenselement	straat
Xpath (XML)	<ADRES>/adresvast/straat
Omschrijving	De straatnaam van het adres waar de betrokkene woont (NEN 5825).
Conditie	-
Toelichting	-
Kardinaliteit	[XSD] 1..1
Formaat	[XSD] an1..35

Gegevenselement	huisnummer
Xpath (XML)	<ADRES>/adresvast/huisnummer
Omschrijving	Het huisnummer van het adres waar de betrokkene woont (NEN 5825).
Conditie	-
Toelichting	-
Kardinaliteit	[XSD] 1..1
Formaat	[XSD] an1..10

Gegevenselement	huisnummerToev
Xpath (XML)	<ADRES>/adresvast/huisnummerToev
Omschrijving	Huisnummer toevoeging van het adres, cq. alfanumerieke toevoeging achter het huisnummer, dat hoort bij het huisnummer van het adres waar de betrokkene woont (NEN 5825).
Conditie	[XSD] Als huisnummer ontbreekt dan ontbreekt ook huisnummerToev.
Toelichting	-
Kardinaliteit	[XSD] 0..1
Formaat	[XSD] an1..10

Gegevenselement	postcode
Xpath (XML)	<ADRES>/adresvast/postcode
Omschrijving	De postcode van het adres van de persoon.
Conditie	-
Toelichting	Bij een Nederlandse postcode: 4 cijfers en 2 letters (zonder spatie) die horen bij het adres. Bij een buitenlandse postcode: de postcode die hoort bij het adres.
Kardinaliteit	[XSD] 1..1
Formaat	[XSD] an1..9

Gegevenselement	plaats
Xpath (XML)	<ADRES>/adresvast/plaats
Omschrijving	De plaatsnaam van het adres waar de betrokkene woont (NEN 5825) dan wel is gevestigd.
Conditie	-
Toelichting	Als u niet in staat bent om de postcode en woonplaats gescheiden aan te leveren (omdat u de elementen niet gescheiden registreert), moet u de volledige woonplaatsregel in het veld 'plaats' opnemen.
Kardinaliteit	[XSD] 1..1
Formaat	[XSD] an1..35

Gegevenselement	land
Xpath (XML)	<ADRES>/adresvast/land
Omschrijving	De landcode van het land uit het adres.
Conditie	[C-0005] Land moet een ISO 3166-1 alpha-2 code met status "official assigned" of 1 van de volgende codes bevatten: XK (Kosovo), XS (Stateless / Unknown), XX (Other Country).
Toelichting	-
Kardinaliteit	[XSD] 1..1
Formaat	[XSD] an2
Domein	[XSD] Alleen tekens A-Z

4.5.1.2 Adresvrij

Gegevengroep	adresvrij
Xpath (XML)	<ADRES>/adresvrij
Conditie voor de hele gegevensgroep	[XSD] adresVrij is verplicht als u niet in staat bent om adresVast aan te leveren
Toelichting voor de hele gegevensgroep	-
Kardinaliteit	[XSD] 1..1

Gegevenselement	adresregel
Xpath (XML)	<ADRES>/adresvrij/adresregel
Omschrijving	Adres
Conditie	
Toelichting	-
Kardinaliteit	[XSD] 1..1
Formaat	[XSD] an1..250

Gegevenselement	land
Xpath (XML)	<ADRES>/adresvrij/land
Omschrijving	De landcode van het land uit het adres.
Conditie	[C-0005] Land moet een ISO 3166-1 alpha-2 code met status "official assigned" of 1 van de volgende codes bevatten: XK (Kosovo), XS (Stateless / Unknown), XX (Other Country). [C-0006] Land mag als adresvrij niet "NL" zijn, dus alleen een buitenlandse landcode is dan toegestaan.
Toelichting	-
Kardinaliteit	[XSD] 1..1
Formaat	[XSD] an2
Domein	[XSD] Alleen tekens A-Z

4.5.2 INTREKKING

Verwijzingsgroep	INTREKKING
Xpath (XML)	<INTREKKING>
Conditie voor de hele gegevensgroep	
Toelichting voor de hele gegevensgroep	

Gegevenselement	meldingsID
Xpath (XML)	<INTREKKING>/meldingsID
Omschrijving	Uniek ID van een eerder aangeleverde uitbetalingsmelding die u wilt intrekken.
Conditie	[C-0007] MeldingsID moet bij een intrekking in een eerder bericht van de bron zijn gebruikt.
Toelichting	Alleen een bestaande melding kan worden ingetrokken
Kardinaliteit	[XSD] 1..1
Formaat	[XSD] an1..32

4.5.3 UITBETALING

Verwijzingsgroep	UITBETALING
Xpath (XML)	<UITBETALING>
Conditie voor de hele gegevensgroep	
Toelichting voor de hele gegevensgroep	

Gegevenselement	bedrag
Xpath (XML)	<UITBETALING>/bedrag
Omschrijving	Bedrag van de uitbetaling in hele euro's naar beneden afgerond.
Conditie	
Toelichting	
Kardinaliteit	[XSD] 1..1
Formaat	[XSD] n1..7
Domein	[XSD] >0

Gegevenselement	uitbetalingsDatum
Xpath (XML)	<UITBETALING>/uitbetalingsDatum
Omschrijving	Datum waarop de uitbetaling heeft plaatsgevonden
Conditie	[C-0008] Uitbetalingsdatum mag niet in de toekomst liggen ten opzichte van het moment van indienen. [C-0009] Uitbetalingsdatum mag niet meer dan 7 jaar in het verleden liggen ten opzichte van het moment van indienen
Toelichting	De uitbetalingdatum gebruikt de belastingdienst om het juiste belastingjaar vast te stellen. Als u meerdere uitbetalingen, in hetzelfde belastingjaar en aan de dezelfde ontvanger, heeft samengevoegd gebruikt u de laatste dag van uitbetaling of van het belastingjaar (20xx-12-31)
Kardinaliteit	[XSD] 1..1
Formaat	[XSD] JJJJ-MM-DD

4.5.4 ONTVANGER

Verwijzingsgroep	ONTVANGER
Xpath (XML)	<ONTVANGER>
Conditie voor de hele gegevensgroep	
Toelichting voor de hele gegevensgroep	

Gegevenselement	achternaam
Xpath (XML)	<ONTVANGER>/achternaam
Omschrijving	Achternaam van de ontvanger
Conditie	
Toelichting	
Kardinaliteit	[XSD] 1..1
Formaat	[XSD] an1..50

Gegevenselement	voorvoegsel
Xpath (XML)	<ONTVANGER>/voorvoegsel
Omschrijving	voorvoegsel(s) van de achternaam
Conditie	
Toelichting	
Kardinaliteit	[XSD] 0..1
Formaat	[XSD] an1..10

Gegevenselement	voorletters
Xpath (XML)	<ONTVANGER>/voorletters
Conditie	-
Toelichting	Onder voorletters wordt verstaan, de voorletters (voornaam afgekort tot één letter; NEN 1888) van de natuurlijke persoon. Voorletters die de veldlengte overschrijden moet u afbreken op 6 posities, waarbij u positie 6 vervangt door een afbreekstreepje.
Kardinaliteit	[XSD] 1..1
Formaat	[XSD] an1..6

Gegevenselement	geboortedatum
Xpath (XML)	<ONTVANGER>/geboortedatum
Omschrijving	Datum waarop de natuurlijke persoon geboren is (NEN-ISO 8601).
Conditie	-
Toelichting	Datum waarop de natuurlijk persoon is geboren (NEN-ISO 8601). Bij een fictieve geboortedatum moet u de fictieve delen vullen met nullen. Fictieve geboortedata komen bijvoorbeeld voor bij immigranten uit landen waar op paspoorten geen of een deel van een geboortedatum is opgenomen, of bij personen die geen (betrouwbaar) identificatiebewijs (meer) hebben. Bij deze personen is de leeftijd/geboortedatum in sommige gevallen door de Immigratie en Naturalisatiedienst (IND) zo betrouwbaar mogelijk vastgesteld.
Kardinaliteit	[XSD] 1..1
Formaat	[XSD] Geldige datum in de vorm JJJJ-MM-DD, of een niet-geldige datum in de vormen JJJJ-MM-00, JJJJ-00-00 of 0000-00-00
Domein	[XSD] Het jaartal mag alleen beginnen met 19 of 20. Hiernaast is nog de waarde 00 toegestaan als het formaat is 0000-00-00.

Gegevensgroep	adresOntvanger
Xpath (XML)	<ONTVANGER>/<ADRES>
Verwijzingsgroep	ADRES
Conditie voor de hele gegevensgroep	
Toelichting voor de hele gegevensgroep	Het adres van de ontvanger
Kardinaliteit	[XSD] 1..1